

## สิทธิประกันสังคมของไรเดอร์ส่งอาหาร

นรากร นันทไตรภพ

วิทยาการปฏิบัติการ

กลุ่มงานบริการวิชาการ 3 สำนักวิชาการ

ปัจจุบันธุรกิจบริการขนส่งอาหารเป็นที่นิยมมีการขยายตัวอย่างรวดเร็ว ควบคู่ไปกับการเปลี่ยนแปลงของสังคมและเทคโนโลยี ตอบสนองต่อความต้องการของผู้บริโภคที่ต้องการความสะดวกได้เป็นอย่างดี ซึ่งไรเดอร์ส่งอาหารถือเป็นอาชีพที่ได้รับความนิยม มีบทบาทสำคัญในการให้บริการแก่ลูกค้าผ่านแพลตฟอร์มดิจิทัลในการเชื่อมอุปสงค์ของผู้ต้องการรับบริการและอุปทานของผู้ให้บริการ (อรรถกัญฐ์ วันทนะสมบัติ และอนรรฆ พิทักษ์ธานน, 2564) จากการรวบรวมข้อมูลพบว่า จำนวนไรเดอร์ทั่วประเทศในปี พ.ศ. 2564 มีอยู่ประมาณ 300,000–400,000 คน โดยประเทศไทยมีแพลตฟอร์มที่เปิดบริการ เช่น 1. Foodpanda 2. GET-Gojek 3. Grab 4. Lalamove 5. LINE MAN 6. SKOOTAR 7. Robinhood เป็นต้น (มูมิน รัตนชนานนท์, 2565)

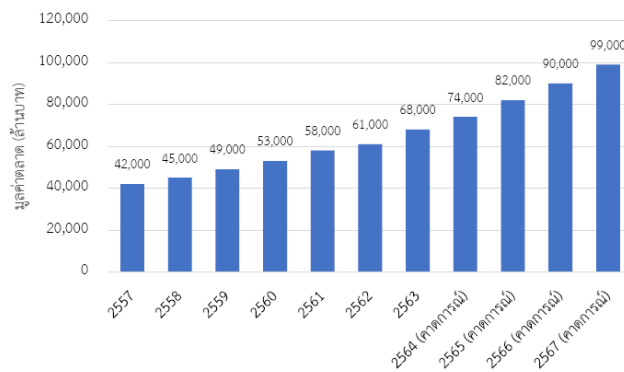
อย่างไรก็ตาม แรงงานที่ให้บริการผ่านแพลตฟอร์มไม่มีสถานะเป็นลูกจ้างของผู้ให้บริการแพลตฟอร์ม แต่เป็นผู้ประกอบอาชีพอิสระ หรือหุ้นส่วน (partner) ของแพลตฟอร์ม หรือผู้รับจ้างทำของ (contractor) ซึ่งไม่ได้รับความคุ้มครองตามกฎหมายแรงงาน (สรารุช ไพฑูรย์พงษ์, 2563) ทำให้ไรเดอร์ส่งอาหารประสบปัญหาเกี่ยวกับรูปแบบความสัมพันธ์ในการจ้างงานที่ไม่มีสถานะชัดเจน การคุ้มครองจากการทำงานและหลักประกันทางสังคม เป็นต้น

จากการศึกษางานวิจัย พบว่า แรงงานไรเดอร์ในประเทศไทยเป็นกลุ่มที่ไม่ได้รับการคุ้มครองจากกฎหมายคุ้มครองแรงงานในฐานะ “แรงงานแพลตฟอร์ม” ซึ่งพบว่ามีปัญหาต่าง ๆ เช่น ปัญหาเกี่ยวกับข้อตกลงและสัญญาที่ไม่เป็นธรรม ไม่มีสวัสดิการที่เพียงพอ (เอกพลกัญฐ์ ญัฐพัชรนันท์, 2566) ปัญหาสถานะของแรงงานแพลตฟอร์มที่เป็นแรงงานนอกระบบ ทำให้เกิดผลกระทบต่อแรงงานแพลตฟอร์มทั้งสภาพการทำงานและสิทธิในการรวมกลุ่มเพื่อเจรจาต่อรอง (วิลาสิณี ฉายรัตน์ตระกูล, 2564) แรงงานไรเดอร์มีความคลุมเครือด้านสถานะและความสัมพันธ์การจ้างงาน ส่งผลต่อสิทธิแรงงานและการคุ้มครองทางสังคม ความไม่มั่นคงด้านรายได้ ไม่มีอำนาจต่อรอง ไม่ได้รับการคุ้มครองสิทธิแรงงานขั้นพื้นฐานที่พึงได้รับ (อรรถกัญฐ์ วันทนะสมบัติ และอนรรฆ พิทักษ์ธานน, 2564) ปัญหาการไม่มีประกันสุขภาพ การไม่ได้รับความช่วยเหลือเยียวยากรณีประสบอุบัติเหตุระหว่างการทำงาน การไม่มีหลักประกันค่าจ้างขั้นต่ำ (กฤษฏา อีระโกศลพงศ์, 2562)

ดังนั้น ปัญหาสิทธิประโยชน์ของไรเดอร์ส่งอาหารเป็นประเด็นที่ควรหาแนวทางแก้ไขเพื่อให้ไรเดอร์ส่งอาหารเข้าถึงหลักประกันทางสังคมได้อย่างมั่นคง

## สถานการณ์ของธุรกิจการให้บริการส่งอาหาร

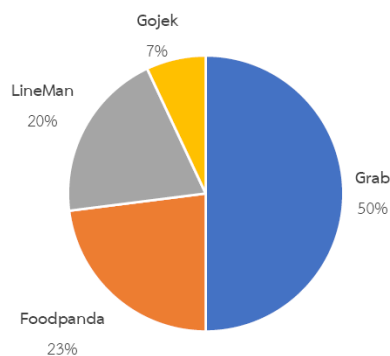
ข้อมูลมูลค่าตลาดการบริการส่งอาหาร (food delivery) ในไทยตั้งแต่ปี พ.ศ. 2557-2567 ของยูโรมอนิเตอร์ (Euromonitor) และศูนย์วิจัยกสิกรไทย พบว่า มูลค่าตลาดให้บริการส่งอาหารเพิ่มขึ้นเรื่อย ๆ จาก 42,000 ล้านบาทในปี พ.ศ. 2557 เป็นจำนวน 68,000 ล้านบาท ในปี พ.ศ. 2563 และมีการประเมินว่า มูลค่าดังกล่าวจะเพิ่มขึ้นในปี พ.ศ. 2564 เป็นจำนวน 74,000 ล้านบาท ในปี พ.ศ. 2565 เป็นจำนวน 82,000 ล้านบาท ในปี พ.ศ. 2566 เป็นจำนวน 90,000 ล้านบาท และในปี พ.ศ. 2567 เป็นจำนวน 99,000 ล้านบาท คิดเป็นอัตราการเติบโตเฉลี่ยร้อยละ 10 ต่อปี



ที่มา: Euromonitor และศูนย์วิจัยกสิกรไทย\*

## ภาพที่ 1 มูลค่าตลาดการบริการส่งอาหารในไทยตั้งแต่ปี พ.ศ. 2557-2567

ที่มา: รายงานการวิจัยฉบับสมบูรณ์โครงการขับเคลื่อนข้อเสนอเชิงนโยบายต่อคุณภาพชีวิตของคนทำงานแพลตฟอร์ม (Platform Worker). โดย จุฬาลงกรณ์มหาวิทยาลัย, 2565. สืบค้นจาก <https://dol.thaihealth.or.th/Media/Index/35d527ab-4c2c-ed11-80fd-00155d1aab5d#>



ที่มา: <https://www.statista.com/statistics/1247775/thailand-leading-food-delivery-services-by-market-share/>

## ภาพที่ 2 สัดส่วนการถือครองตลาดการบริการส่งอาหาร พ.ศ. 2563

ที่มา: รายงานการวิจัยฉบับสมบูรณ์โครงการขับเคลื่อนข้อเสนอเชิงนโยบายต่อคุณภาพชีวิตของคนทำงานแพลตฟอร์ม (Platform Worker). โดย จุฬาลงกรณ์มหาวิทยาลัย, 2565. สืบค้นจาก <https://dol.thaihealth.or.th/Media/Index/35d527ab-4c2c-ed11-80fd-00155d1aab5d#>

## รายได้-กำไร (ขาดทุน) บริษัทฟู้ด ดีลิเวอรี

ผลประกอบการของบริษัทฟู้ดดีลิเวอรี จากกรมพัฒนาธุรกิจการค้า ย้อนหลังในช่วงก่อน-หลังโควิด ปี พ.ศ. 2562-2564 ดังนี้ (ส่งธุรกิจ Food Delivery ปี พ.ศ. 2566 โจทย์ท้าทายหลังโควิด, 2566)

### Grab

บริษัท แกร็บแท็กซี่ (ประเทศไทย) จำกัด

ปี พ.ศ. 2562 รายได้ 3,193,186,019 บาท ขาดทุนสุทธิ 1,650,109,434 บาท

ปี พ.ศ. 2563 รายได้ 7,215,461,245 บาท ขาดทุนสุทธิ 284,280,850 บาท

ปี พ.ศ. 2564 รายได้ 11,375,559,973 บาท ขาดทุนสุทธิ 325,252,107 บาท

### LINE MAN

บริษัท ไลน์แมน (ประเทศไทย) จำกัด

ปี พ.ศ. 2562 รายได้ 49,920,319 บาท ขาดทุนสุทธิ 157,247,263 บาท

ปี พ.ศ. 2563 รายได้ 1,066,371,911 บาท ขาดทุนสุทธิ 1,114,666,254 บาท

ปี พ.ศ. 2564 รายได้ 4,140,036,366 บาท ขาดทุนสุทธิ 2,386,522,457 บาท

### Foodpanda

บริษัท เดลิเวอรี ฮีโร่ (ประเทศไทย) จำกัด

ปี พ.ศ. 2562 รายได้ 818,156,828 บาท ขาดทุนสุทธิ 1,264,503,583 บาท

ปี พ.ศ. 2563 รายได้ 4,375,128,919 บาท ขาดทุนสุทธิ 3,595,901,657 บาท

ปี พ.ศ. 2564 รายได้ 6,786,566,010 บาท ขาดทุนสุทธิ 4,721,599,978 บาท

### Robinhood

บริษัท เพอร์เฟิล เวนเจอร์ส จำกัด

ปี พ.ศ. 2563 รายได้ 81,549 บาท ขาดทุนสุทธิ 87,829,231 บาท

## สถานการณ์ไรเดอร์ส่งอาหาร

จากสถานการณ์ธุรกิจการให้บริการส่งอาหารที่มีแนวโน้มขยายตัวเพิ่มมากขึ้น ประกอบกับควมมีอิสระในการเลือกเวลาทำงาน ทำให้มีผู้สนใจเข้ามาประกอบอาชีพไรเดอร์ส่งอาหารมากยิ่งขึ้น โดยรายได้เฉลี่ยที่ไรเดอร์ส่งอาหารได้รับจากงานแพลตฟอร์ม คือ 10,001-20,000 บาท โดยคิดเป็นร้อยละ 58.9 มีรายได้เฉลี่ยระหว่าง 20,001-30,000 บาท ร้อยละ 29.4 มีรายได้เฉลี่ยต่ำกว่า 10,000 บาท ร้อยละ 8.3 มีรายได้เฉลี่ยระหว่าง 30,001-40,000 บาท ร้อยละ 1.6 และผู้ที่มีรายได้เฉลี่ยมากกว่า 40,000 บาทขึ้นไป ร้อยละ 0.9 (อรรถกฤษณ์ วันทนะสมบัติ และอนรรฆ พิทักษ์ธานน, 2564) แต่อย่างไรก็ตาม แม้ว่าแนวโน้มธุรกิจการให้บริการส่งอาหารจะขยายตัวเพิ่มมากขึ้น แต่กลับพบว่าภาพรวมของผลประกอบการของบริษัท ฟู้ดดีลิเวอรี ในช่วงปี พ.ศ. 2562-2564 พบกับภาวะการขาดทุน อีกทั้งไรเดอร์ส่งอาหารยังคงประสบปัญหาเกี่ยวกับสิทธิประกันสังคม ซึ่งหน่วยงานที่เกี่ยวข้องจะต้องหาแนวทางในการแก้ไขปัญหาดังกล่าวต่อไป

## สภาพปัญหาเกี่ยวกับสิทธิประกันสังคมของไรเดอร์ส่งอาหาร

จากการศึกษาปัญหาการทำงานของไรเดอร์ส่งอาหารซึ่งให้บริการผ่านแพลตฟอร์มดิจิทัล สรุปประเด็นสำคัญเกี่ยวกับสิทธิประโยชน์ของไรเดอร์ส่งอาหาร ได้ดังนี้

1. การทำงานของไรเดอร์ส่งอาหารไม่มีสถานะเป็นลูกจ้างของแพลตฟอร์มจึงไม่มีการคุ้มครองจากประกันสังคมตามมาตรา 33 (สำรวจปัญหา “แรงงานแพลตฟอร์ม” โคนเอาเปรียบเต็มคาราเบลจริงหรือ?, ผู้จัดการออนไลน์)
2. การรวมกลุ่มกันเพื่อเป็นสหภาพแรงงานทำได้ยาก (ธร ปีติดล, 2565)
3. การไม่มีหลักประกันค่าจ้างขั้นต่ำ (กฤษฎา ธีระโกศลพงศ์, 2562)
4. สัญญาที่ไม่เป็นธรรมในการจ้างงาน (คณะกรรมการสิทธิมนุษยชน สิทธิเสรีภาพและการคุ้มครองผู้บริโภค วุฒิสภา, 2565)

## ทางเลือกในการทำประกันสังคม

สิทธิประโยชน์ประกันสังคมตามพระราชบัญญัติประกันสังคม พ.ศ. 2533 และที่แก้ไขเพิ่มเติมสรุปสาระสำคัญได้ ดังนี้

ผู้ประกันตนมาตรา 33 คือ ลูกจ้างผู้ซึ่งทำงานให้กับนายจ้างที่อยู่ในสถานประกอบการที่มีลูกจ้างตั้งแต่ 1 คนขึ้นไป จ่ายเงินสมทบต่อเดือนร้อยละ 5 ของค่าจ้าง สูงสุดไม่เกิน 750 บาทต่อเดือน ได้รับความคุ้มครอง 7 กรณี ได้แก่ 1) ประสบอันตรายหรือเจ็บป่วย 2) คลอดบุตร 3) ทุพพลภาพ 4) เสียชีวิต 5) สงเคราะห์บุตร 6) ชราภาพ และ 7) ว่างาน

มาตรา 39 คือ ผู้ประกันตนโดยสมัครใจ โดยเป็นบุคคลที่เคยเป็นผู้ประกันตนมาตรา 33 จ่ายเงินสมทบก่อนออกจากงานมาแล้วไม่น้อยกว่า 12 เดือนแล้วลาออกจากงานไม่เกิน 6 เดือน แต่ต้องการรักษาสิทธิประกันสังคม จ่ายเงินสมทบ 432 บาทต่อเดือน ได้รับความคุ้มครอง 6 กรณี ได้แก่ 1) ประสบอันตรายหรือเจ็บป่วย 2) คลอดบุตร 3) ทุพพลภาพ 4) เสียชีวิต 5) สงเคราะห์บุตร และ 6) ชราภาพ

มาตรา 40 คือ บุคคลทั่วไปที่ประกอบอาชีพ หรือแรงงานอิสระ ไม่เป็นผู้ประกันตนมาตรา 33 หรือผู้ประกันตนมาตรา 39 ผู้ประกันตนมาตรา 40 สามารถเลือกสมัครได้ 3 ทางเลือก ดังนี้

ทางเลือกที่ 1 ผู้ประกันตนจ่ายเงินสมทบ 70 บาทต่อเดือน ได้รับความคุ้มครอง 3 กรณี ได้แก่

- 1) ประสบอันตรายหรือเจ็บป่วย 2) ทุพพลภาพ และ 3) เสียชีวิต

ทางเลือกที่ 2 ผู้ประกันตนจ่ายเงินสมทบ 100 บาทต่อเดือน ได้รับความคุ้มครอง 4 กรณี ได้แก่

- 1) ประสบอันตรายหรือเจ็บป่วย 2) ทุพพลภาพ 3) เสียชีวิต และ 4) ชราภาพ

ทางเลือกที่ 3 ผู้ประกันตนจ่ายเงินสมทบ 300 บาทต่อเดือน ได้รับความคุ้มครอง 5 กรณี ได้แก่

- 1) ประสบอันตรายหรือเจ็บป่วย 2) ทุพพลภาพ 3) เสียชีวิต 4) ชราภาพ และ 5) สงเคราะห์บุตร

## สิทธิประโยชน์ประกันสังคม

### 1. กรณีสิทธิประโยชน์อุบัติเหตุ หรือเจ็บป่วย

ผู้ประกันตนมาตรา 33 มาตรา 39 และมาตรา 40 รักษาพยาบาลฟรีตามโรงพยาบาลที่เลือกไว้ โดยไม่เสียค่าใช้จ่าย แต่หากมีอาการเจ็บป่วยฉุกเฉิน และจำเป็นต้องไปรักษาในโรงพยาบาลนอกเหนือจากที่เลือกไว้ตามสิทธิ จะต้องทำการสำรองจ่ายเงินไปก่อน และเบิกเงินคืนในภายหลัง

กรณีเข้ารับการรักษาในโรงพยาบาลของรัฐบาลที่ไม่ใช่โรงพยาบาลที่เลือกไว้ตามสิทธิ ผู้ป่วยที่เข้ารับรักษาในฐานะผู้ป่วยในสามารถเบิกได้ตามที่จ่ายจริง (ค่าห้องและค่าอาหารเบิกได้ไม่เกินวันละ 700 บาท)

กรณีเข้ารับการรักษาโรงพยาบาลเอกชน ต้องสำรองจ่ายภายใน 72 ชั่วโมง รวมทั้งเบิกค่ารักษาได้ตามที่จ่ายจริง แต่จำกัดวงเงินต่างกันไปตามการรักษา ที่ไม่ใช่โรงพยาบาลที่เลือกไว้ตามสิทธิ สามารถเบิกค่าห้องและค่าอาหารได้ไม่เกินวันละ 2,000 บาท (ICU 4,500)

กรณีแพทย์ให้หยุดงานเพื่อรักษาตัว ได้รับเงินชดเชยจากการขาดรายได้ร้อยละ 50 ของค่าจ้าง แต่ไม่เกิน 15,000 บาท ครั้งละไม่เกิน 90 วัน ปีละไม่เกิน 180 วัน

### 2. กรณีคลอดบุตร

ผู้ประกันตนมาตรา 33 และมาตรา 39 ที่จ่ายเงินสมทบมาแล้วไม่น้อยกว่า 5 เดือน ภายใน 15 เดือนก่อนเดือนคลอดบุตร จะได้รับเงินสมทบค่าทำคลอดบุตรให้ครั้งละ 15,000 บาท โดยไม่จำกัดจำนวนครั้ง ได้รับเงินชดเชยร้อยละ 50 ของค่าจ้าง ครั้งละไม่เกิน 90 วัน ในช่วงระหว่างลาคลอด โดยไม่เกิน 2 ครั้งต่อปี (สำหรับการใช้สิทธิบุตรคนที่ 3 จะไม่ได้รับสิทธิเงินสงเคราะห์การหยุดงาน)

### 3. กรณีทุพพลภาพ

ผู้ประกันตนมาตรา 33 มาตรา 39 และมาตรา 40 กรณีทุพพลภาพร้ายแรงจะได้รับเงินชดเชยร้อยละ 50 ของค่าจ้างเป็นรายเดือนตลอดชีวิต รวมทั้งได้รับสิทธิจ่ายตามจริงเมื่อเข้ารับการรักษาที่โรงพยาบาลรัฐ หากเข้ารับรักษาที่เอกชน กองทุนประกันสังคมจะจ่ายให้เดือนละไม่เกิน 2,000 บาท สำหรับผู้ป่วยนอก สำหรับผู้ป่วยในได้เดือนละไม่เกิน 4,000 บาท

### 4. กรณีเสียชีวิต

ผู้ประกันตนมาตรา 33 และมาตรา 39 หากเสียชีวิตผู้ประกันตนจะได้รับค่าทำศพ 50,000 บาท กับเงินสมทบร้อยละ 50 ของค่าจ้างเฉลี่ย 4 เดือน สำหรับผู้ประกันตนที่จ่ายเงินสมทบมาแล้ว 36-120 เดือน

ผู้ประกันตนที่จ่ายเงินสมทบมาแล้วมากกว่า 120 เดือน จะได้รับเงินสมทบร้อยละ 50 ของค่าจ้างเฉลี่ย 12 เดือน

ผู้ประกันตนมาตรา 40 เฉพาะทางเลือก 1 และ 2 จะได้รับค่าทำศพ 25,000 บาท พร้อมรับเงินเพิ่ม 8,000 บาท กรณีจ่ายสมทบครบ 60 เดือนก่อนเสียชีวิต สำหรับทางเลือก 3 จะได้รับค่าทำศพ 25,000 บาท

### 5. กรณีสงเคราะห์บุตร

ผู้ประกันตนมาตรา 33 มาตรา 39 และมาตรา 40 ที่จ่ายเงินสมทบมาแล้วไม่ต่ำกว่า 12 เดือน ภายใน 36 เดือนก่อนได้รับเงินทดแทน จะได้รับเงินสมทบสงเคราะห์บุตรเดือนละ 800 บาทต่อบุตร 1 คน แต่ต้องไม่เกินครั้งละ 3 คน โดยจะหมดสิทธิรับเงินนี้เมื่อบุตรอายุครบ 6 ปีบริบูรณ์ ทั้งนี้ ต้องเป็นบุตรที่ชอบด้วยกฎหมาย (ยกเว้นบุตรบุญธรรมหรือบุตรที่ยกให้เป็นบุตรบุญธรรมของคนอื่น)

### 6. กรณีชราภาพ

สำหรับผู้ประกันตนมาตรา 33 มาตรา 39 และมาตรา 40 (มาตรา 40 เฉพาะทางเลือก 2 และ 3)

เมื่อผู้ประกันตนมีอายุครบ 55 ปีบริบูรณ์ เลือกรับเงินสมทบชราภาพได้ 2 รูปแบบ คือ

บำนาญชราภาพ จ่ายเป็นรายเดือนตลอดชีวิต กรณีจ่ายเงินสมทบกองทุนประกันสังคมครบ 180 เดือน (15 ปี) ได้ร้อยละ 20 ของค่าจ้างเฉลี่ย 60 เดือนสุดท้าย หากผู้ประกันตนจ่ายสมทบมากกว่า 180 เดือน (15 ปี) จะได้อำนาจสมทบรายเดือนเพิ่มร้อยละ 1.5 จากอัตราร้อยละ 20 ในทุก 12 เดือน

บำเหน็จชราภาพรับเงินก้อนครั้งเดียว กรณีจ่ายเงินสมทบต่ำกว่า 12 เดือน เงินบำเหน็จจะจ่ายตามจริงตรงกับจำนวนเงินที่ผู้ประกันตนจ่ายเท่านั้น ส่วนผู้ที่จ่ายเงินสมทบตั้งแต่ 12 เดือนขึ้นไป เงินบำเหน็จจะได้ทั้งในส่วนเงินของตัวเองและที่นายจ้างจ่ายสมทบ พร้อมผลตอบแทนอื่น ๆ ตามที่สำนักงานประกันสังคมกำหนด

### 7. กรณีว่างงาน

ผู้ประกันตนมาตรา 33 ที่จ่ายเงินสมทบมาแล้ว 6 เดือน ภายในระยะเวลา 15 เดือน ก่อนการว่างงาน มีระยะเวลาว่างงานตั้งแต่ 8 วันขึ้นไป และต้องไม่ถูกเลิกจ้างในกรณีทุจริตต่อหน้าที่หรือจงใจให้นายจ้างได้รับความเสียหาย เมื่อถูกเลิกจ้างหรือลาออก จะได้รับเงินชดเชย ดังนี้

ในกรณีที่ถูกเลิกจ้าง ได้รับเงินชดเชยร้อยละ 50 ของเงินเดือน (สูงสุดไม่เกิน 180 วัน คำนวณจากฐานเงินเดือน 15,000 บาท)

ในกรณีลาออกหรือสิ้นสุดสัญญาจ้างงานได้รับเงินชดเชยร้อยละ 30 ของเงินเดือน (สูงสุดไม่เกิน 90 วัน คำนวณจากฐานเงินเดือน 15,000 บาท) (อพตตสิทธิประโยชน์ประกันสังคม ประจำปี 2566 ใช้ข้อ 19 วรรค 1, 2566)

**เกิด·แก่·เจ็บ·ตาย** ✓

ประกันสังคมดูแลครอบคลุม ทุกช่วงของชีวิต

	มาตรา 33	มาตรา 39	มาตรา 40
	ลูกจ้างในสถานประกอบการ	ผู้ประกันตนโดยสมัครใจ	ผู้ประกันตนอาชีพอิสระ
<b>เงินสมทบ</b>	เดือนละ 5% ของค่าจ้าง สูงสุดไม่เกิน 750 บาท	เดือนละ 432 บาท	ทางเลือกที่ 1: 70 บาท ต่อเดือน ทางเลือกที่ 2: 100 บาท ต่อเดือน ทางเลือกที่ 3: 300 บาท ต่อเดือน
<b>เกิด</b>	✓ คลอดบุตร ✓ สงเคราะห์บุตร ✓ ว่างาน	✓ คลอดบุตร ✓ สงเคราะห์บุตร	✓ สงเคราะห์บุตร (สำหรับทางเลือกที่ 3)
<b>แก่</b>	✓ ชราภาพ	✓ ชราภาพ	✓ ชราภาพ (เงินบำนาญชราภาพ สำหรับทางเลือกที่ 2, 3)
<b>เจ็บ</b>	✓ ประสมอันตราย หรือเจ็บป่วย ✓ ทุพพลภาพ	✓ ประสมอันตราย หรือเจ็บป่วย ✓ ทุพพลภาพ	✓ ประสมอันตราย หรือเจ็บป่วย ✓ ทุพพลภาพ
<b>ตาย</b>	✓ ตาย	✓ ตาย	✓ ตาย

สายด่วน 1506 24 ชั่วโมง | www.sso.go.th | @ssothai | ssofanpage

### ภาพที่ 1 ประกันสังคม

ที่มา: ประกันสังคมดูแลครอบคลุมทุกช่วงของชีวิต โดย สำนักงานประกันสังคม, ม.ป.ป.. สืบค้นจาก [https://www.sso.go.th/wpr/assets/upload/files\\_storage/sso\\_th/108d81c14ddcd057291b215aa2b2b680.pdf](https://www.sso.go.th/wpr/assets/upload/files_storage/sso_th/108d81c14ddcd057291b215aa2b2b680.pdf).

ทั้งนี้ สภาพการจ้างงาน “ไรเดอร์” โดยไรเดอร์ไม่มีสถานะเป็นลูกจ้าง และเมื่อไม่มีสถานะเป็นลูกจ้าง จึงไม่มีสวัสดิการต่าง ๆ เช่นเดียวกับลูกจ้างที่ทำงานอยู่ในสถานประกอบการ (กรมสวัสดิการและคุ้มครองแรงงาน, 2565) แต่อย่างไรก็ตาม ไรเดอร์ส่งอาหารสามารถที่จะเลือกสมัครเป็นผู้ประกันตน มาตรา 40 ซึ่งมี 3 ทางเลือก คือ 1) ผู้ประกันตนจ่ายเงินสมทบ 70 บาทต่อเดือน 2) ผู้ประกันตนจ่ายเงินสมทบ 100 บาทต่อเดือน 3) ผู้ประกันตนจ่ายเงินสมทบ 300 บาทต่อเดือน เพื่อให้ได้รับความคุ้มครองตามกฎหมายประกันสังคม

ค้าขาย - ฟรีแลนซ์ - ไรเดอร์

# อาชีพอิสระ

สมัครเป็นผู้ประกันตนตามมาตรา 40

ยังจ่ายยังได้รับสิทธิ

คุ้มครองสูงสุด 5 กรณี

ทางเลือกที่ 1	ทางเลือกที่ 2	ทางเลือกที่ 3
จ่าย 70 บาท/เดือน	จ่าย 100 บาท/เดือน	จ่าย 300 บาท/เดือน
<b>ประสบอันตราย/เจ็บป่วย</b> รับเงินทดแทนการขาดรายได้สูงสุด (ไม่เกิน 30 วัน/ปี)	<b>ประสบอันตราย/เจ็บป่วย</b> รับเงินทดแทนการขาดรายได้สูงสุด (ไม่เกิน 30 วัน/ปี)	<b>ประสบอันตราย/เจ็บป่วย</b> รับเงินทดแทนการขาดรายได้สูงสุด (ไม่เกิน 90 วัน/ปี)
300 บาท/วัน	300 บาท/วัน	300 บาท/วัน
<b>ทุพพลภาพ</b> รับเงินทดแทนการขาดรายได้ (ไม่เกิน 15 ปี)	<b>ทุพพลภาพ</b> รับเงินทดแทนการขาดรายได้ (ไม่เกิน 15 ปี)	<b>ทุพพลภาพ</b> รับเงินทดแทนการขาดรายได้ (ตลอดชีวิต)
500 - 1,000 บาท/เดือน	500 - 1,000 บาท/เดือน	500 - 1,000 บาท/เดือน
<b>ตาย</b> รับค่าทำศพ (เริ่มต้น 8,000 บาทเมื่อจ่ายเงินสมทบครบ 60 เดือนก่อนเดือนที่ตาย)	<b>ตาย</b> รับค่าทำศพ (เริ่มต้น 8,000 บาทเมื่อจ่ายเงินสมทบครบ 60 เดือนก่อนเดือนที่ตาย)	<b>ตาย</b> รับค่าทำศพ
25,000 บาท	25,000 บาท	50,000 บาท
<b>ชราภาพ</b> รับบำเหน็จชราภาพ (ขอรับได้ 1,000 บาท/เดือน)	<b>ชราภาพ</b> รับบำเหน็จชราภาพ (ขอรับได้ 1,000 บาท/เดือน)	<b>ชราภาพ</b> รับบำเหน็จชราภาพ จ่ายครบ 180 เดือน รับเพิ่ม 10,000 บาท (ขอรับได้ 1,000 บาท/เดือน)
50 บาท/เดือน	50 บาท/เดือน	150 บาท/เดือน
		<b>สงเคราะห์บุตร</b> รับเงินสงเคราะห์บุตร (ครึ่งละไม่เกิน 2 คน) บุตรแรกเกิดถึงอายุ 6 ปีบริบูรณ์
		200 บาท/คน/เดือน

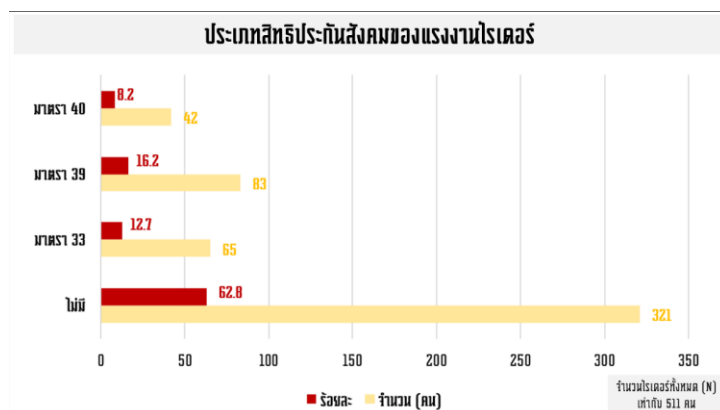
สายด่วน 1506 24 ชั่วโมง

www.sso.go.th @ssothai @ssonews1506 ssofanpage

ภาพที่ 2 อาชีพอิสระ

ที่มา: อาชีพอิสระ โดย สำนักงานประกันสังคม, ม.ป.ป.. สืบค้นจาก

[https://www.sso.go.th/wpr/assets/upload/files\\_storage/sso\\_th/f56583c7a11af5b51220a0096eeaaa4f.pdf](https://www.sso.go.th/wpr/assets/upload/files_storage/sso_th/f56583c7a11af5b51220a0096eeaaa4f.pdf)



ภาพที่ 3 ประเภทสิทธิประกันสังคมของแรงงานไรเดอร์

ที่มา: ประเภทของสิทธิประกันสังคมที่มีของแรงงานไรเดอร์ โดย เอกพลณัฐ ญัฐพัทธนันท์, 2566. (พิมพ์ครั้งที่ 1).

กรุงเทพฯ:



เมื่อพิจารณาประเภทของสิทธิประกันสังคม พบว่า ไรเดอร์จำนวนกว่าครึ่งหนึ่ง (ร้อยละ 62.8) ไม่มีประกันสังคม ส่วนไรเดอร์ที่มีสิทธิประกันสังคมนั้นร้อยละ 16.2 เป็นสิทธิประกันสังคม มาตรา 39 ร้อยละ 12.7 มีสิทธิประกันสังคม มาตรา 33 และอีกร้อยละ 8.2 มีสิทธิประกันสังคมมาตรา 40

### บทสรุปและข้อเสนอแนะ

ไรเดอร์ส่งอาหารเป็นอาชีพที่ให้บริการผ่านแพลตฟอร์มดิจิทัล ที่ยังไม่มีสถานะเป็นลูกจ้างของแพลตฟอร์ม ทำให้ประสบปัญหาเกี่ยวกับ 1) การคุ้มครองจากประกันสังคมตามมาตรา 33 2) การรวมกลุ่มกันเพื่อเป็นสหภาพแรงงานทำได้ยาก 3) การไม่มีหลักประกันค่าจ้างขั้นต่ำ และ 4) สัญญาที่ไม่เป็นธรรมในการจ้างงาน จึงทำให้เกิดการเรียกร้องของไรเดอร์ที่มองเห็นถึงความไม่เป็นธรรมเกี่ยวกับสถานการณ์การทำงานว่ามีสถานะ นายจ้าง-ลูกจ้าง ของบริษัทแพลตฟอร์มหรือไม่ อันส่งผลต่อสิทธิแรงงานและการคุ้มครองทางสังคม อีกทั้งยังมีความกังวลเกี่ยวกับความมั่นคงในรายได้ และสิทธิในการรวมกลุ่มเพื่อเรียกร้องความเป็นธรรม อย่างไรก็ตาม แม้ว่าไรเดอร์ส่งอาหารยังไม่มีสถานะนายจ้าง-ลูกจ้าง ของบริษัทแพลตฟอร์ม ซึ่งไม่สามารถเข้าถึงสิทธิการคุ้มครองจากประกันสังคมตามมาตรา 33 แต่ยังคงมีทางเลือกในการเข้าสู่สิทธิประกันสังคมตามมาตรา 40 คือ บุคคลทั่วไปที่ประกอบอาชีพ หรือแรงงานอิสระ ซึ่งมีทางเลือก 3 ทาง คือ 1) ผู้ประกันตนจ่ายเงินสมทบ 70 บาทต่อเดือน ได้รับความคุ้มครอง 3 กรณี กรณีประสบอันตรายหรือเจ็บป่วย กรณีทุพพลภาพ กรณีเสียชีวิต 2) ผู้ประกันตนจ่ายเงินสมทบ 100 บาทต่อเดือน ได้รับความคุ้มครอง 4 กรณี กรณีประสบอันตรายหรือเจ็บป่วย กรณีทุพพลภาพ กรณีเสียชีวิต กรณีชราภาพ และ 3) ผู้ประกันตนจ่ายเงินสมทบ 300 บาทต่อเดือน ได้รับความคุ้มครอง 5 กรณี กรณีประสบอันตรายหรือเจ็บป่วย กรณีทุพพลภาพ กรณีเสียชีวิต กรณีชราภาพ และกรณีสงเคราะห์บุตร ตลอดจนไรเดอร์ส่งอาหารสามารถเลือกซื้อประกันชีวิตและประกันสุขภาพจากบริษัทเอกชนได้ด้วยตนเอง

ดังนั้น จากสถานการณ์จ้างงานไรเดอร์ส่งอาหารที่ยังไม่ชัดเจนตามกฎหมายแรงงาน หน่วยงานที่เกี่ยวข้องจึงควรมีการหาแนวทางเพื่อแก้ไขปัญหาเกี่ยวกับการเข้าถึงสิทธิการคุ้มครองจากประกันสังคม ดังนี้

1. หน่วยงานที่เกี่ยวข้องควรพิจารณาสถานการณ์การทำงานของไรเดอร์ส่งอาหารให้ชัดเจน เพื่อให้สามารถเข้าถึงสิทธิตามกฎหมายแรงงานได้
2. หน่วยงานที่เกี่ยวข้องควรมีการกำหนดแนวทางในการจัดตั้งสหภาพแรงงานของกลุ่มไรเดอร์ส่งอาหาร เพื่อให้สามารถเข้าถึงการรวมกลุ่มเจรจาต่อรองกับบริษัทแพลตฟอร์ม
3. หน่วยงานที่เกี่ยวข้องควรเปิดให้มีการเจรจาระหว่างบริษัทแพลตฟอร์มกับไรเดอร์ส่งอาหารเพื่อกำหนดรูปแบบข้อตกลงที่เป็นธรรมในการว่าจ้างงาน
4. ควรเร่งให้มีการออกกฎหมายเพื่อคุ้มครองแรงงานอิสระให้สอดคล้องกับรูปแบบการทำงานที่เปลี่ยนแปลงไป

## บรรณานุกรม

- กฤษฎา วีระโกศลพงศ์. (2562). “กรณีศึกษาการทำงานของเยาวชนโดยแอปพลิเคชันเรียกรถและบริการส่งอาหาร : ข้อเสนอเพื่อทบทวนนโยบายแรงงานและภารกิจของกระทรวงแรงงาน”. สืบค้น 30 ตุลาคม 2566 จาก <https://shorturl.asia/7nRr6>.
- กิตติชัย อธิกุลรัตน์, ศิรินันท์ แจ่มรักษ์สกุล และรชฏ ขำบุญ. (2565). รายงานการวิจัยฉบับสมบูรณ์ อุบัติเหตุและสุขภาพของคนขับรถจักรยานยนต์ส่งอาหาร ภายใต้การควบคุมของแพลตฟอร์ม. สืบค้น 1 พฤศจิกายน 2566 จาก [https://www.academia.edu/105993740/รายงานการวิจัยฉบับสมบูรณ์\\_อุบัติเหตุและสุขภาพของคนขับรถจักรยานยนต์ส่งอาหารภายใต้ควบคุมของแพลตฟอร์ม](https://www.academia.edu/105993740/รายงานการวิจัยฉบับสมบูรณ์_อุบัติเหตุและสุขภาพของคนขับรถจักรยานยนต์ส่งอาหารภายใต้ควบคุมของแพลตฟอร์ม).
- คณะกรรมการสิทธิมนุษยชน สิทธิเสรีภาพและการคุ้มครองผู้บริโภค วุฒิสภา. (2565). รายงานสรุปการเสวนา เรื่อง “สิทธิแรงงานอิสระ สิทธิผู้บริโภค สิทธิคนเดินเท้า .. แรงงานได้รับความคุ้มครองประชาชนได้รับความเป็นธรรม สังคมต้องปลอดภัยและกิจกรรมรณรงค์เพื่อการขับเคลื่อนท้องถิ่นอย่างปลอดภัยของไรเดอร์”. สืบค้น 2 พฤศจิกายน 2566 จาก <https://www.senate.go.th/assets/portals/133/fileups/168/files/รายงานสรุปการเสวนาไรเดอร์.pdf>.
- จุฬาลงกรณ์มหาวิทยาลัย. (2565). รายงานการวิจัยฉบับสมบูรณ์โครงการขับเคลื่อนข้อเสนอเชิงนโยบายต่อคุณภาพชีวิตของคนทำงานแพลตฟอร์ม (Platform Worker). สืบค้น 3 พฤศจิกายน 2566 จาก <https://dol.thaihealth.or.th/Media/Index/35d527ab-4c2c-ed11-80fd-00155d1aab5d#>
- ชร ปีติดี. (2565). เศรษฐกิจแพลตฟอร์มกับความท้าทายของเศรษฐกิจไทย (3): คุณภาพชีวิตแรงงานในเศรษฐกิจแพลตฟอร์ม. สืบค้น 17 ตุลาคม 2566 จาก <https://www.the101.world/platform-econ-challenge-thai-3/>.
- นิภาพรรณ เจนสันติกุล (2564). แรงงานแพลตฟอร์มในระบบเศรษฐกิจดิจิทัล. สืบค้น 15 ตุลาคม 2566 จาก <https://so01.tci-thaijo.org/index.php/jsi/article/download/245773/167498/>.
- มุมิน รัตนชนานนท์. (2565). แรงงานตกหล่น : สารพัดปัญหาแรงงานไรเดอร์ 3-4 แสนคน. สืบค้น 17 พฤศจิกายน 2566 จาก <https://voicetv.co.th/read/oQnb5Slj1>.
- วิลาสินี ฉายรัตน์ตระกูล. (2564). แรงงานแพลตฟอร์ม (Platform Worker). สืบค้น 1 พฤศจิกายน 2566 จาก <https://dl.parliament.go.th/backoffice/viewer2300/web/viewer.php>.
- ศรัณย์ จงรักษ์. (2564). ไรเดอร์ไม่ใช่ลูกจ้าง: ความเปี้ยวบิตของระบบกฎหมายไทย. สืบค้น 30 ตุลาคม 2566 จาก <https://tdri.or.th/2023/05/rider-rights/>.
- สรารัฐ ไพฑูรย์พงษ์. (2563). เศรษฐกิจแพลตฟอร์ม กับมาตรฐานแรงงาน. สืบค้น 20 ตุลาคม 2566 จาก <https://tdri.or.th/2020/09/social-security-for-digital-platform-workers/>.
- ส่องธุรกิจ Food Delivery ปี 2566 โจทย์ท้าทายหลังโควิด. (27 กุมภาพันธ์ 2566). ประชาชาติธุรกิจ. สืบค้น 3 พฤศจิกายน 2566 จาก <https://www.prachachat.net/marketing/new-12147867>.

สำนักงานประกันสังคม. (ม.ป.ป.). **ประกันสังคมดูแลครอบคลุมทุกช่วงของชีวิต**. สืบค้น 3 พฤศจิกายน 2566 จาก [https://www.sso.go.th/wpr/assets/upload/files\\_storage/sso\\_th/108d81c14ddcd057291b215aa2b2b680.pdf](https://www.sso.go.th/wpr/assets/upload/files_storage/sso_th/108d81c14ddcd057291b215aa2b2b680.pdf).

\_\_\_\_\_. (ม.ป.ป.). **อาชีพอิสระ**. สืบค้น 2 พฤศจิกายน 2566 จาก [https://www.sso.go.th/wpr/assets/upload/files\\_storage/sso\\_th/f56583c7a11af5b51220a0096eeaaa4f.pdf](https://www.sso.go.th/wpr/assets/upload/files_storage/sso_th/f56583c7a11af5b51220a0096eeaaa4f.pdf).

อรรถณัฐ วันทนะสมบัติ และอนรรฆ พิทักษ์ธานน. (2564). **ไรเตอร์-ฮีโร่-โช่ตรวนสภาพการทำงานและหลักประกันทางสังคมของแรงงานส่งอาหารบนเศรษฐกิจแพลตฟอร์มในสถานการณ์การแพร่ระบาดของโควิด-19**. สืบค้น 30 ตุลาคม 2566 จาก [https://d2fbbfd4-1c4d-4a3d-8c0f-12c681c9a53d.usrfiles.com/ugd/d2fbbf\\_5d5061738a3641be8cc6e404ae30d097.pdf](https://d2fbbfd4-1c4d-4a3d-8c0f-12c681c9a53d.usrfiles.com/ugd/d2fbbf_5d5061738a3641be8cc6e404ae30d097.pdf).

อรรรรณ เกษร. (ม.ป.ป.). **แรงงานในเศรษฐกิจแพลตฟอร์มกับปัญหาการคุ้มครองแรงงานตามกฎหมาย**. สืบค้น 30 ตุลาคม 2566 จาก

[https://www.parliament.go.th/ewtadmin/ewt/elaw\\_parcy/ewt\\_dl\\_link.php?nid=2893](https://www.parliament.go.th/ewtadmin/ewt/elaw_parcy/ewt_dl_link.php?nid=2893).

อัปเดตสิทธิประโยชน์ประกันสังคม ประจำปี 2566 ใช้อะไรฟรีบ้าง. (6 มิถุนายน 2566). **ประชาชาติธุรกิจออนไลน์**. สืบค้น 24 ตุลาคม 2566 จาก <https://www.prachachat.net/csr-hr/news-1313134>.

เอกพลณัฐ ญัฐพัทธนันท์. (2566). **การศึกษาข้อเรียกร้องของกลุ่มแรงงานแพลตฟอร์มและข้อเสนอแนะสำหรับการพัฒนาสวัสดิการที่เหมาะสม**. (พิมพ์ครั้งที่ 1). กรุงเทพฯ: